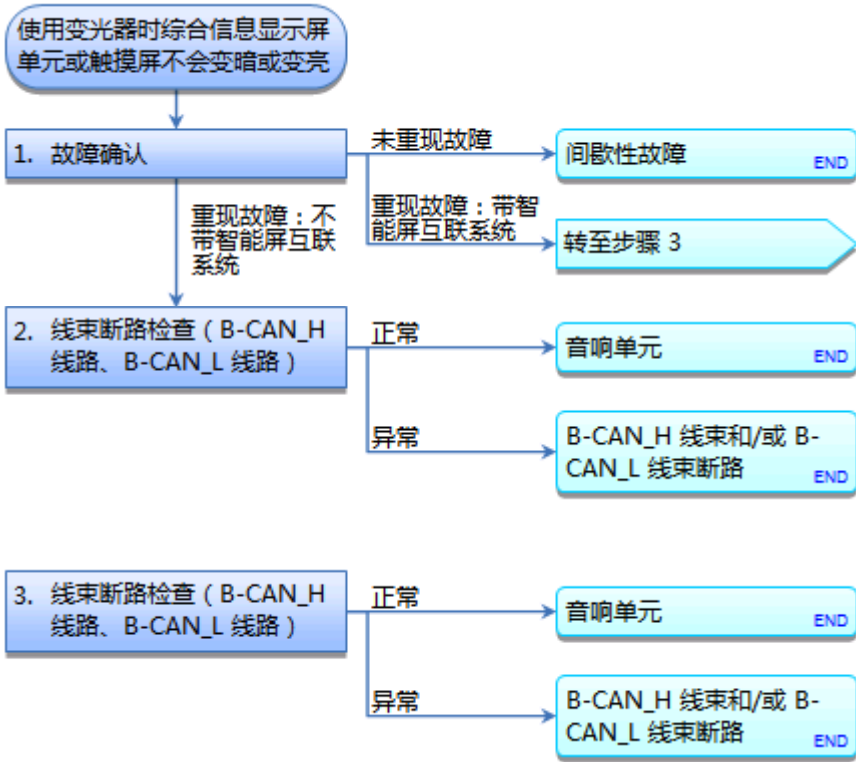


音响系统症状故障排除 - 使用变光器时综合信息显示屏单元或触摸屏不会变暗或变亮



使用变光器时综合信息显示屏单元或触摸屏不会变暗或变亮

注意：

- [首先检查车辆 12 伏蓄电池状态。](#)
- 检查是否有 B-CAN DTC 并在故障排除前解决。
- 检查插接器是否连接不良或端子松动。

1. 故障确认：

- 1. 将车辆转为 ON 模式。
- 2. 将组合灯开关转至驻车灯位置。
- 3. 旋转仪表板灯亮度控制器旋钮数次。

综合信息显示屏亮度是否改变？

是 间歇性故障，此时系统正常。■

否：不带智能屏互联系统 重现故障，转至步骤 2。

否：带智能屏互联系统 重现故障，转至步骤 3。

2. 线束断路检查（B-CAN_H 线路、B-CAN_L 线路）：

- 1. 关闭组合灯开关。
- 2. 将车辆转为 OFF (LOCK) 模式。
- 3. 断开以下插接器。
 音响单元插接器 A（24 针）
 仪表控制单元插接器 A（32 针）

- 4. 检查测试点 1 和 2 之间是否导通。
测试条件 车辆 OFF (LOCK) 模式
音响单元插接器 A (24 针)：断开
仪表控制单元插接器 A (32 针)：断开
测试点 1 [音响单元插接器 A \(24 针\) 4 号](#)
测试点 2 [仪表控制单元插接器 A \(32 针\) 30 号](#)
测试点 1 [音响单元插接器 A \(24 针\) 2 号](#)
测试点 2 [仪表控制单元插接器 A \(32 针\) 31 号](#)

是否导通？

是 [更换音响单元](#)。■

否 修理音响单元和仪表控制单元之间线束的断路。■

3. 线束断路检查 (B-CAN_H 线路、B-CAN_L 线路)：

- 1. 关闭组合灯开关。
- 2. 将车辆转为 OFF (LOCK) 模式。
- 3. 断开以下插接器。
音响单元插接器 B (20 针)
仪表控制单元插接器 A (32 针)
- 4. 检查测试点 1 和 2 之间是否导通。
测试条件 车辆 OFF (LOCK) 模式
音响单元插接器 C (20 针)：断开
仪表控制单元插接器 A (32 针)：断开
测试点 1 [音响单元插接器 B \(20 针\) 13 号](#)
测试点 2 [仪表控制单元插接器 A \(32 针\) 30 号](#)
测试点 1 [音响单元插接器 B \(20 针\) 3 号](#)
测试点 2 [仪表控制单元插接器 A \(32 针\) 31 号](#)

是否导通？

是 [更换音响单元](#)。■

否 修理音响单元和仪表控制单元之间线束的断路。■